

**amladcykler.dk**

## **EL-LADCYKEL**

med hydrauliske skivebremser



### **SAMLEVEJLEDNING**

Læs og forstå denne vejledning inden monteringen påbegyndes. Cyklen leveres delvist samlet, og det er vigtigt, at læse manualen igennem, inden monteringen påbegyndes, så cyklen samles i den rigtige rækkefølge.

Det anbefales, at være 2 personer om at samle ladcyklen.

Vær opmærksom på, at cyklen skal efterspændes efter ca. 20 km. Sørg for at tjekke alle dele på cyklen og efterspænd alle bevægelige dele, eger og møtrikker.

## Trin 1: Samling af stel og ramme

- Når cyklen er pakket ud af kasserne og indpakningen, placeres rammen omvendt på et smalt bord (< 55 cm) eller to stole (se billede 1A).
- Stellet placeres på hovedet "ovenpå". Undgå at tage plastikken af baggagebæreren for at undgå ridser i lakken.
- Hovedbolten monteres nedefra som vist på billede 1B. Hovedbolten skal slås i med en hammer eller lignende. Den skal sidde stramt. Lejerne og gevindet på hovedbolten smøres med fedt. Møtrikken strammes ikke endnu og splitten sættes ikke i.



Billede 1A



Billede 1B

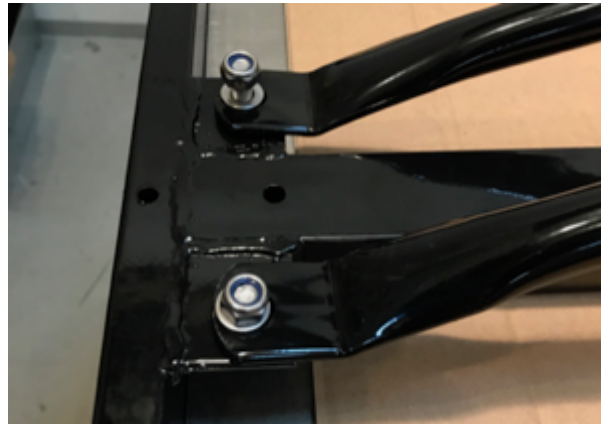
- Med de 7 store bolte, skiver og møtrikker monteres den bøjleformede og de to lige afstiver med disse som vist på billede 1C, 1D, 1E. Afstiverne skal sidde under trapezpladen og ovenpå rammen som vist på billederne. For at undgå at de rustfrie låsemøtrikker sætter sig fast halvvejs nede på boltene, så brug fedt for enden af boltene inden møtrikken spændes på.
- Først når disse er spændt, spændes den store møtrik på hovedbolten så hårdt som muligt og splitten sættes i (se billede 1F).



- 7 stk. 13 mm bolte (længde: 25 mm)
- 7 stk. skiver
- 7 stk. 13 mm møtrikker



Billede 1C



Billede 1D



Billede 1E



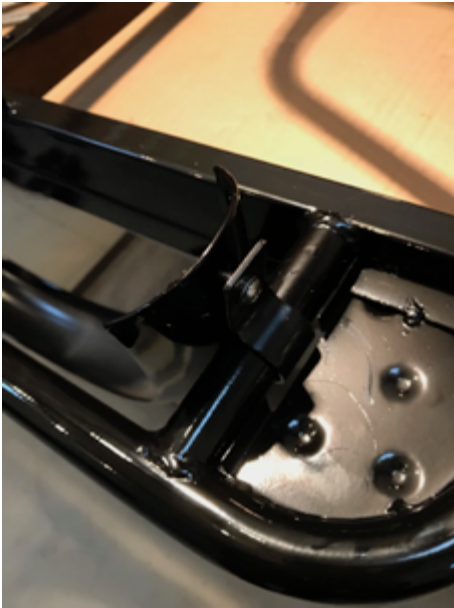
Billede 1F

## Trin 2: Forskærme, bremsekalibre og forhjul

- Hvis cyklen samles ved hjælp af to stole, flyttes den ene stol nu til enden af rammen og den anden stol fjernes.
- Forskærmene monteres med de 8 små bolte, skiver og møtrikker + de fire skærm-beslag (se billede 2A og 2B). For at sikre at skærme sidder lige over hjulene, skal skærm-møtrikkerne spændes efter at hjulene er monterede.



- 8 stk. 8 mm bolte (længde: 12 mm)
- 8 stk. skiver
- 8 stk. 8 mm møtrikker



**Billede 2A**



**Billede 2B**

- Bremskablet / bremsekalibrene monteres. Først monteres fordelingsstykket med de to blanke umbracobolte. Bemærk at dette skal sidde omvendt ift. hvad man forventer (se billede 2C).
- Derefter monteres de to bremsekalibre med de fire sorte umbracobolte. Bemærk: brug 2-3 ekstra skiver per umbracobolt, for at sikre god afstand fra enden af skruen til bremseskiven. Se billede 2D og 2E.



- 2 blanke umbracobolte med skiver
- 4 sorte umbracobolte med 2-3 ekstra skiver



**Billede 2C**



**Billede 2E**



**Billede 2D**

- Bremseskiverne monteres på forhjulene med de 2 x 6 små sorte bolte med torx kærø
- Monter forhjulene som vist på billede 2G.
- Bremsekalibrenes position justeres ved hjælp de to justeringsbolte (se billede 2H), således at bremseskiverne løber frit rundt uden at støde på bremseklodserne når hjulet drejes rundt (se billede 2I). Bremseklodserne må gerne "visle" lidt, når hjulet roteres, men ikke støde på. Evt. vislen forsvinder når bremseklodserne bliver slidt lidt til efter kort tids brug af cyklen.
- Til sidst cyklen vendes om (se billede 2J)



- 2 stk. bremseskiver
- 2 x 6 små sorte bolte med torx kærø



**Billede 2F**



**Billede 2G**



**Billede 2H**



**Billede 2I**



**Billede 2J**

### Trin 3: Samling af kassen

- Hjørnebeslagene til kassen monteres som vist på billede 3A – med møtrikkerne på indersiden.
- Den korrekte position af de fire forskellige hjørne-beslag er vist på billede 3B.



- 8 stk. 10 mm bolte (længde 30 mm)
- 8 stk. skiver
- 8 stk. 10 mm låsemøtrikker



**Billede 3A**



**Billede 3B**

Følgende monteres løst og det hele spændes til sidst:

- Front- og bagpladen monteres (se billede 3C) med 12 af de 10 mm bolte, skiver og runde møtrikker der er illustreret nedenfor – med møtrikkerne på ydersiden.
- Sidepladerne monteres (se billede 3D) med de resterende 8 af de 10 mm bolte, skiver og runde møtrikker der er illustreret nedenfor. De fire kalecheholdere monteres med de lange bolte i midterhullerne (se billede 3E). Alle møtrikkerne på ydersiden.
- Bundpladen monteres (se billede 3F) – med møtrikkerne på undersiden.

...og så spændes alle disse bolte og møtrikker.



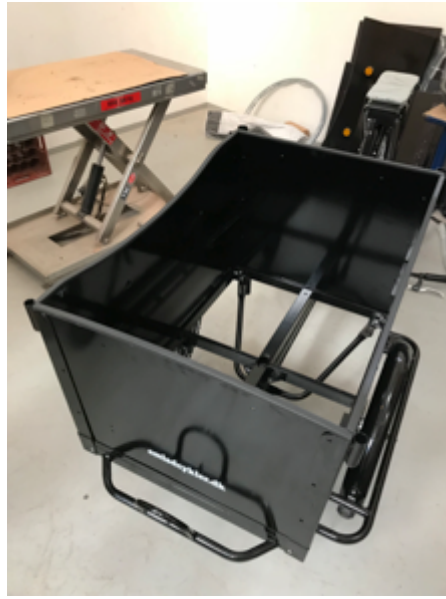
- 20 stk. 10 mm bolte (længde 18 mm)
- 20 stk. skiver
- 20 stk. 10 mm runde møtrikker



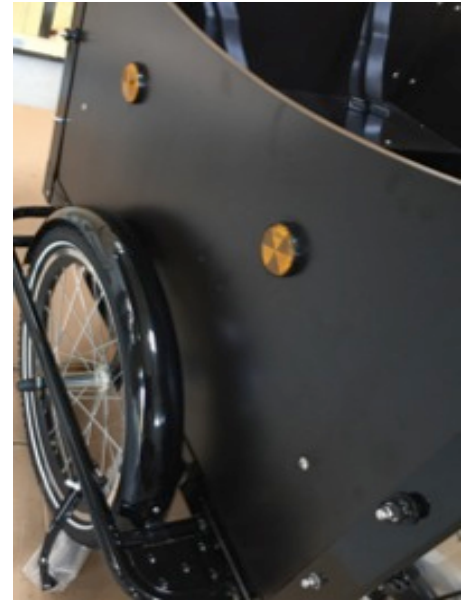
- 4 stk. 10 mm bolte (længde 30 mm)
- 4 plastik dutter til kaleche-montering
- 4 stk. skiver
- 4 stk. 10 mm runde møtrikker



**Billede 3C**



**Billede 3D**



**Billede 3E**



- 2 stk. 10 mm bolte (længde 70 mm)
- 2 stk. skiver
- 2 stk. 10 mm låsemøtrikker



**Billede 3F**

- Trinbræt og reflekser monteres (se billede 3G, 3H og 3I).



- 2 stk. trinbræt
- 4 stk. 10 mm bolte (længde 18 mm)
- 4 stk. skiver
- 4 stk. 10 mm runde møtrikker



- 4 stk. gule side-reflekter
- 2 stk. hvide front-reflekter



Billede 3G



Billede 3H



Billede 3I

#### Trin 4: Montering af resten af udstyret

- Forlygten monteres (se billede 4A) med den sidste lille 8 mm bolt (samme type som til forskærmene)



Billede 4A

- Pedalerne monteres (se billede 4B) – bemærk ventre-gevind og markeringerne på pedalerne for venstre og højre

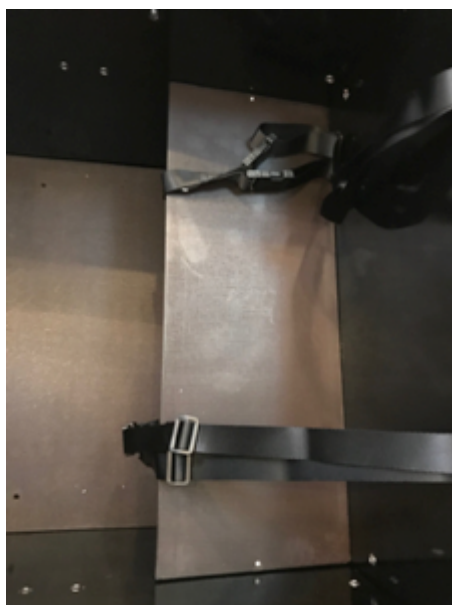




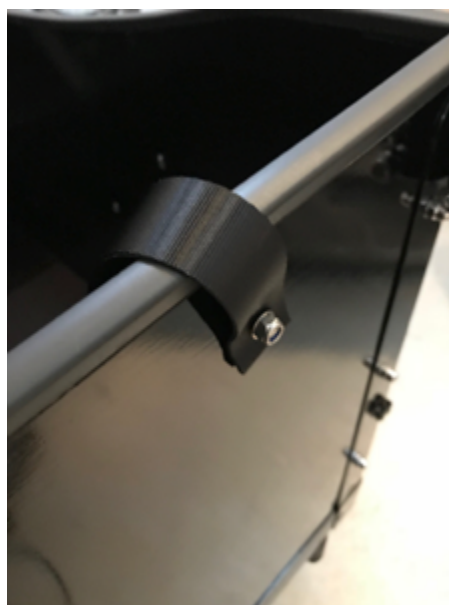
- Børnesæderne monteres med de 4 stjerne-skruer (se billede 4C) og selerne monteres så de sidder på ydersiden af kassen (front- og bagplade) og under børnebænken (se billede 4C og 4D)



- 8 stk. 10 mm bolte (længde 18 mm)
- 8 stk. skiver
- 8 stk. 10 mm låse-møtrikker



**Billede 4C**



**Billede 4D**

- Plastik-bøsningerne til styret og kalechebuerne slås i med en lille hammer (se billede 4E og 4F).
- Plastik-manchetterne til hjul-møtrikkerne slås på med en lille hammer (se billede 4G).



**Billede 4E**

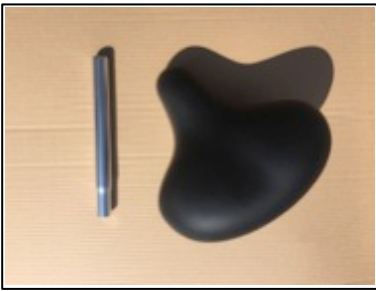


**Billede 4F**



**Billede 4G**

- Sadlen monteres på sadelpinden og denne monteres på cyklen (se billede 4H).



**Billede 4H**

- Styret monteres og bremsehåndtag, gearskifter, display og ringeklokke spændes fast (se billede 4I, 4J, 4K, 4L).



**Billede 4I**



**Billede 4J**



**Billede 4K**



**Billede 4L**

## Trin 5: Bremskabler og justering af bremser og gear

- Bagbremsen monteres (se billede 5A og 5B):
  - Umbracoskruen på den bremsearmen løsnes
  - Det sikres at bremseklodsen sidder lige ind mod fælgen i begge sider
  - Stjerneskrue på siden af bremsearmene justeres, så de to bremsearme har lige meget "fjeder" / er lige hårde at skubbe ind mod
  - Giv et par mm slip inden umbracoskruen strammes, således at klodserne lige slipper fælgen på begge sider.

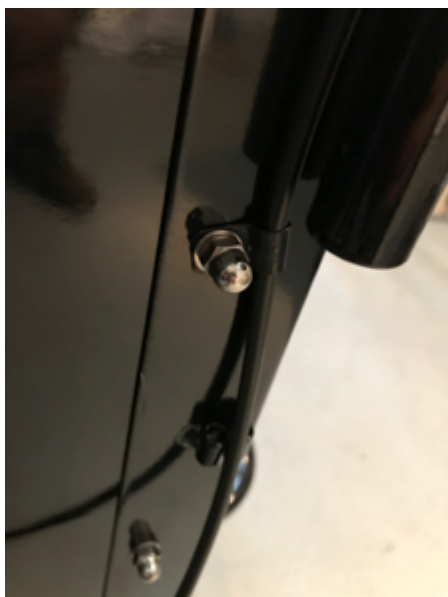


Billede 5A



Billede 5B

- Bremskablet sættes fast med de to kabelholdere og den lille blanke bolt (se billede 5C, 5D og 5E).



Billede 5C

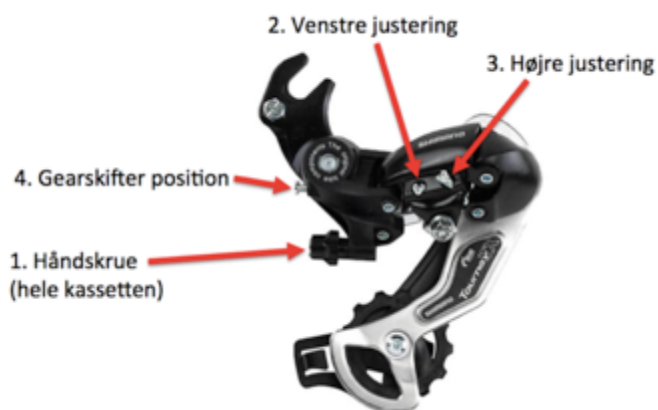


Billede 5D



Billede 5E

- Gearet afprøves. Hvis gearer "klikker" eller der opleves besvær med at skifte til alle gear kan justering foretages med håndskruen der hvor gearkablet er monteret på gearskifteren (se billede 5F).



Billede 5F

**VIGTIGT:**

- Stelnummeret står præget ind i venstre side af stellet – lige foran venstre pedal.
- Husk justering og efterspænding af alle bevægelige dele. Evt. stramning af eger gøres med en eger-spænder indtil egeren føles helt stram. Denne kan erhverves hos en almindelig cykelhandler.
- Se i øvrigt "Lad os hjælpe" guides på [www.amladcykler.dk](http://www.amladcykler.dk).

**GOD FORNØJELSE MED DIN NYE CYKEL...!**



**amladcykler.dk**